



**Чемпионат и первенство Приволжского федерального округа по спортивному ориентированию, кроссовые дисциплины (лично-командные соревнования)  
Фестиваль спортивного ориентирования Республики Башкортостан**

## **ИНФОРМАЦИОННЫЙ БЮЛЛЕТЕНЬ №1**

### **1. ОРГАНИЗАТОРЫ СОРЕВНОВАНИЙ**

- Министерство спорта Российской Федерации.
- Министерство спорта Республики Башкортостан.
- РФСОО «Башкортостанская республиканская федерация спортивного ориентирования».
- ИП Астахова А.В.

**Состав ГСК:**

Главный судья – Яушев Азат Хамзович, ССВК, г. Стерлитамак

Главный секретарь – Астахова Алёна Владимировна, ССВК, г. Уфа,  
+7-937-475-5809

Зам. гл. судьи по СТО – Плис Святослав Алексеевич, ССВК, Нижний Новгород,  
+7 905-059-3391

Директор соревнований – Михайлов Дмитрий Вениаминович, ССВК, г. Уфа,  
+7-903-311-6118

Технический делегат – Прохоров Владимир Михайлович, ССВК, г. Октябрьский.

**Контакты:**

Республиканская Федерация спортивного ориентирования:

Сайт – <https://o-bash.ru>;

ВКонтакте – [https://vk.com/o\\_bash](https://vk.com/o_bash);

ТГ канал - [https://t.me/fso\\_RB](https://t.me/fso_RB)

### **2. МЕСТО И ВРЕМЯ ПРОВЕДЕНИЯ**

Соревнования проводятся на территории Республики Башкортостан ([село Новоабзаково](#)) в период с 26 по 30 июня 2025 года.

### **3. ПРОГРАММА**

| <b>26.06.2025</b> |  |
|-------------------|--|
| День приезда      |  |
| 13:00 – 18:00     | Работа комиссии по допуску «Чемпионата и первенства ПФО» и Фестиваля |
| 13:00 – 18:00     | Официальная тренировка   |
| 20:00             | Совещание ГСК совместно с представителями команд                     |
| <b>27.06.2025</b> |  |
| 12:00             | Кросс – классика   |
|                   | Торжественное открытие. Награждение победителей                      |
| <b>28.06.2025</b> |  |
| 12:00             | Кросс – лонг   |
|                   | Награждение победителей  |
|                   | Совещание ГСК совместно с представителями команд                     |

**29.06.2025**

|                   |  |
|-------------------|--|
| 11:00             | Кросс – эстафета – 3 человека («Чемпионат и первенство ПФО»)<br>Кросс – классика (Фестиваль) |
|                   | Награждение. Закрытие соревнований   |
| <b>30.06.2025</b> |  |
| День отъезда      |  |

#### **4. УЧАСТНИКИ СОРЕВНОВАНИЙ**

К участию в соревнованиях допускаются спортсмены по следующим возрастным категориям: Чемпионат Приволжского федерального округа:

- мужчины, женщины 2006 г.р. и старше, квалификация не ниже II р.

Первенство Приволжского федерального округа:

- юноши, девушки (до 19 лет) – 2007-2008 гг.р., квалификация не ниже III р;
- юноши, девушки (до 17 лет) – 2009-2010 гг.р., квалификация не ниже 1-ю;
- юноши, девушки (до 15 лет) – 2011-2012 гг.р., квалификация не ниже 2-ю.

Состав спортивной делегации в каждой группе согласно Положения о межрегиональных и всероссийских официальных спортивных соревнованиях по спортивному ориентированию на 2025 год.

Фестиваль спортивного ориентирования Республики Башкортостан:

- мальчики, девочки до 11 лет – 2015 г.р. и младше;
- мальчики, девочки до 13 лет – 2013 г.р. и младше;
- М 21, Ж 21 – 2007-1986 гг.р.;
- М 40, Ж 40 – 1985-1976 гг.р.;
- М 50, Ж 50 – 1975-1966 гг.р.;
- М 60, Ж 60 – 1965-1956 гг.р.;
- М 70, Ж 70 – 1955 г.р. и старше.

#### **5. ЗАЯВКИ НА УЧАСТИЕ**

Предварительная заявка подается в онлайн системе: <https://orgeo.ru/event/43537>

Заявка на участие в спортивном соревновании (по форме Приложение №2 к [Положению о межрегиональных и всероссийских официальных спортивных соревнованиях по спортивному ориентированию](#)), подписанная руководителем органа исполнительной власти субъекта Российской Федерации в области физической культуры и спорта, региональной спортивной федерацией и врачом врачебно-физкультурного диспансера представляется в комиссию по допуску участников в одном экземпляре в день приезда.

К заявке прилагаются следующие документы:

- паспорт гражданина Российской Федерации, а для лиц моложе 14 лет/свидетельство о рождении и справка с фотографией из образовательной организации;
- зачетная классификационная книжка с подтверждением выполнения требований и норм соответствующего спортивного разряда или выполнения требований и норм, соответствующих спортивному званию;
- копия документа субъекта Российской Федерации о наделении статусом «спортивная сборная команда субъекта Российской Федерации» коллектива, в который включен заявленный спортсмен;
- копия документа, выданного ФСОП, подтверждающего переход спортсмена из одной физкультурно-спортивной организации в другую физкультурно-спортивную организацию (если спортсмен в текущем году выступал за другой субъект Российской Федерации);
- страховой полис обязательного медицинского страхования;
- полис страхования жизни и здоровья от несчастных случаев (оригинал);
- медицинская справка для допуска на данные соревнования, если в официальной заявке на данного спортсмена отсутствует допуск врач;

Участники, не прошедшие мандатную комиссию, к соревнованиям не допускаются.

## 6. РАЗМЕР И УСЛОВИЯ ОПЛАТЫ

Размер целевого взноса Чемпионата и первенства Приволжского федерального округа в соответствии с [финансовыми условиями участия в соревнованиях календаря ФСОР на 2025 год](#).

Размер целевого взноса на Фестиваль: МЖ-10,12,70-150 руб./день, МЖ-21,35,40,50,60 - 350 руб./день.

Для контроля и проверки порядка прохождения КП на всех дистанциях будет применяться система электронной отметки «SportIdent», бесконтактная. Участники, имеющие в своем распоряжении SI- чипы, сообщают их номера в предварительных заявках. Для участников, не имеющих собственных SI-чипов, будет предоставлена возможность арендовать чипы.

Стоимость аренды чипа SIAC – на все дни 300 рублей, 100 руб./день  
Стоимость аренды чипа SI-9 – 150 рублей, 50 руб./день

Оплата аренды чипа производится только при прохождении мандатной комиссии.

## 7. РАЗМЕЩЕНИЕ

| № п/п | Варианты размещения:   | Кол-во чел. в номере | Цена чел/день проживание | Цена чел/день (питание + проживание) | Телефон администратора             |
|-------|--|----------------------|--------------------------|--------------------------------------|------------------------------------|
| 1     | Спорт-отель  | 2,3                  |                          | от 3000 руб.                         | +7-906-370-7907<br>Наталья         |
|       | Дом отдыха «Абзаково»  | 2,3                  | от 2000 руб.             | от 3500 руб.                         | +7-906-370-7907<br>Наталья         |
| 2     | Отель 33 Медведя   | 1-5                  | от 700 руб.              | от 2050 руб.                         | +7-912-805-4321<br>ресепшн         |
| 3     | Актив отель «Горки»<br><a href="https://gorkihotel.ru">https://gorkihotel.ru</a> | 2,3                  | от 2000 руб.             |                                      | +7(347)200-9075<br>ресепшн         |
| 4     | Отель «Яш-Тан»   | 2,3,4                | от 1400 руб.             |                                      | +7-961-044-4759                    |
| 5     | Туристическая База «Кизиловая»   | 2,3,4                |                          | от 2500 руб.                         | +7-968-118-5502<br>ресепшн         |
| 6     | Отель «Тау-Таш»  | 2,3                  |                          | от 2600 руб.                         | +7-922-712-1177,<br>+7(3519)5-9127 |
| 7     | Отель «Межгорье»   | 2,3,4                | от 900 руб.              | От 2200 руб.                         | +7-904-804-1284<br>Александра      |
| 8     | Гостевые дома, Бунгало   |                      | от 750 руб.              |                                      | +7-902-610-8756<br>Елена           |

Также рассмотреть варианты размещения в хостелах, гостиницах, отелях можно самостоятельно на сайтах:

<https://www.nedoma.ru>

<https://travel.yandex.ru/hotels>

<https://ufa.sutochno.ru/novoabzakovo>

## 8. ПОДВЕДЕНИЕ ИТОГОВ

Участники занявшие 1-3 место в Чемпионате и Первенстве Приволжского Федерального округа, награждаются медалями и грамотами за каждый вид программы.

Участники Фестиваля награждаются специальными медалями по сумме времени 3х дней соревнований.

## 9. МЕСТНОСТЬ СОРЕВНОВАНИЙ

Район соревнований находится в 1 км восточнее ж.д. станции Новоабзаково и представляет собой территорию активного отдыха и спорта населения уральского региона с

развитой инфраструктурой. Центром отдыха и развлечений «Абзаково» и горнолыжным центром «Абзаково», расположенными на высоте 525 – 535 метров, над уровнем моря. Самая верхняя точка района расположена на высоте 819 метров. Общий перепад высоты в районе 330 метров (от реки Малый Кизил).

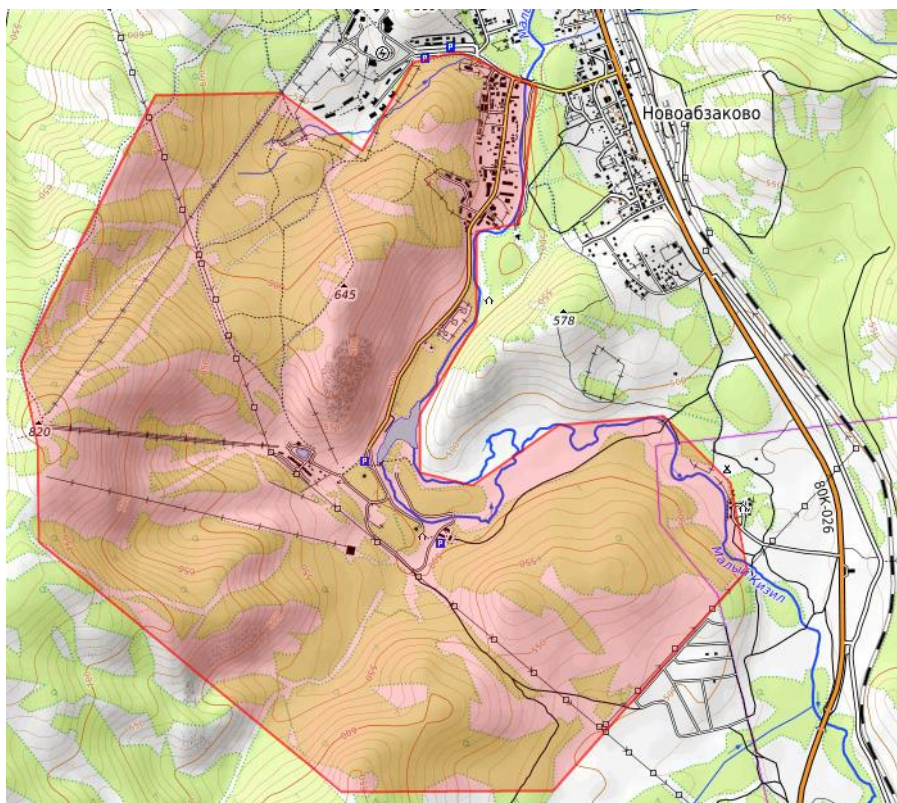
Местность преимущественно горная со всеми сопутствующими элементами скально-каменной ситуации.

Лес смешанный, основные породы: сосна, лиственница, осина, береза. Проходимость взрослого леса (около 80%) в основном хорошая. Молодого – от плохой, до очень плохой.

Грунт твердый, каменистый. Проходимость некоторых открытых пространств и леса, расположенного на южных солнечных склонах, затруднена из-за густых зарослей растительности. Это смесь акации, шиповника и мелкого кустарника, высотой от 0,5 до 1,2 метров. Скорость передвижения по этим участкам падает до скорости пешехода. Дорожная сеть развита хорошо.

Гидрография представлена поймой реки Малый Кизил, с густыми зарослями кустарника (тальник, черемуха), сосновыми посадками и сенокосными угодьями. А также малым количеством ручьев, стекающих со склонов горы в местах выхода водоносных слоев. Опасные места: крутые склоны с каменными выходами и осыпями, скальные обрывы.

## 9. ЗАКРЫТЫЙ РАЙОН



## 10. ОБРАЗЕЦ КАРТЫ

