



Начало. Родился Марат 8 октября 1949 года в Уфе в семье юриста, как с легкой руки Владимира Вольфовича Жириновского стало модно говорить в последнее время. Точнее, юристами в семье Гизатулиных были оба его родителя: отец и мама. Кстати, мама Марата имела почётное звание «Заслуженный юрист РФ». С ориентированием Марат познакомился в 18 лет на заводских соревнованиях по маркированной трассе, где неожиданно занял третье место. Стал стартовать чаще (без особого блеска), увлёкся, и после службы в армии сержант М. Гизатулин вернулся к лесным ориентирам. Параллельно он занимался беговыми коньками вместе с младшим братом Файзи (был ещё и старший брат Баязит). Файзи входил в состав сборной СССР 1980-82 гг. Он особенно успешно выступал на стайерских дистанциях 5000 м и 10000 м, выполнив норматив МСМК. Заметным в жизни Марата было ночное ориентирование 9 мая 1972 г. на ст. Санаторная. В эти свои 23 года летом Марат поступил в Волгоградский политехнический институт, устроился на квартиру в Волгограде, а коньки пришлось оставить (климат и лёд там

О Марате Карамовиче Гизатулине, известном в СССР, России и США составителе спортивных карт, Леониду Седюку довелось писать ещё в сборнике очерков «Памяти друзей», изданном московским ИД «Азимут» в 2006 г. Он писал тогда, так сказать, по зову сердца. В данной статье автор добавил отдельные моменты биографии этого замечательного человека из воспоминаний соратников, друзей и родственников.

мягковаты). В феврале 1973 г. на юбилейных соревнованиях – Матче городов-героев Великой Отечественной войны по ориентированию в г. Михайловка Волгоградской области мне и другим членам сборной г. Уфы по ориентированию на местности довелось познакомиться с земляком и студентом Маратом.

Здесь, в Волгограде, Марат приобрел к спортивной картографии. Первая его карта «Тумак» у институтской базы отдыха в районе Волго-Ахтубинской поймы была создана к ноябрьским соревнованиям 1974 г. Ободренный положительными отзывами ориентировщиков, он с другом В. Сысоевым её расширил. Позднее по её цветной версии проводились региональный чемпионат и чемпионат ЦС «Буревестник». В 1975 году Маратом была подготовлена карта северного склона Мамаева Кургана в Волгограде. В том же 1975 г. он создал карту района «Порячий ключ» в Краснодарском крае.

Семинары и карты. Первый алольский Всесоюзный семинар на Псковщине с 5 по 15 мая 1976 г. собрал 44 человека почти со всей территории СССР и стал заметной вехой в истории советского ориентирования.

Бригаде московских начальников дистанций было поручено проведение на турбазе «Алоль» Всесоюзного семинара начальников дистанций с основной задачей – подготовкой карт и дистанций «Кубка дружбы-76» социалистических стран. В числе слушателей были три человека, непосредственно связанных по жизни с Башкирией: Калинин Владимир (Уфа), Тропынин Анатолий (Ворошиловград), Гизатулин Марат (Волгоград). Уточним, что Калинин и Тропынин начали заниматься ориентированием в турклубе «Икар» во время учёбы в УАИ. Кстати, можно отметить, что оригинал спортивной карты семинара было поручено рисовать именно аккуратнейшему В. Калинину.

«Кубок Дружбы-76» был проведен успешно, хотя к карте-эксперименту (как её назвал позднее Марат), созданной различными по стилю составителями, все-таки какие-то претензии были. Провели вскоре первенство Россовета «Спартака» по картам Кубка. После Кубка осталась жить в полевом лагере на озере Загоска близ деревни Оболынье под руководством В.М. Алешина группа составителей, в которой был и М. Гизатулин. Делается плано-высотное обоснование



Фото 2. М. Гизатулин на финише «Кубань-75».

района с верёвкой (мерной лентой) и скломром проводится картографическая съёмка территории.

В начале мая 1977 года состоялся второй алольский семинар составителей карт. Слушателей набралось более 80 человек практически из всех республик и областей СССР. В июле девять составителей, в числе которых был и М. Гизатулин, начали работу в районе Синовино. В конце того лета и осенью было много работы по картам «Обольное» и «Синовино».

Карты в Башкирии и России. Вспоминал Раис Байбураин из второго поколения ориентировщиков УАИ выпуска 1980 года, давшего

Фото 3. Гостиница «Турист», карта 1977 г.

Башкирии и России известных ориентировщиков и судей (В. Лукьянов, В. Прохоров, С. Солдатов, Е. Прохорова и др.): «Однажды тренер нашей секции УАИ А.П. Коротков пришел на занятие с неизвестным нам человеком, представил его Маратом и привычно безапелляци-

онно сказал, что для повышения технического мастерства мы будем рисовать карты. Тогда Марат Гизатулин провел несколько теоретических занятий, рассказывая нам о методах создания спорткарт. А потом все пошло в лес закреплять навыки практически. Помню, и мы с Дилей (тогда ещё не женой) таскали мерный шнур, готовя съёмочное обоснование. Часто планировали нитку маркированной дистанции, рисовали всю видимую ситуацию и рельеф в коридоре дистанции, а потом поле карты заполняли выдуманными параллельными ситуациями. Это было не очень трудозатратно, но эффективно для зимней тренировки «маркировки».

Дополнил ныне именитый ССВК Сергей Солдатов: «М. Гизатулин преподал нам то, что нужно: съёмочное обоснование, высотное обоснование, показал планшеты и скломеры. И даже сейчас тоже надо начинать именно так: в первую очередь не GPS, а именно съёмочное и высотное обоснование. Он дал нам азы и эти знания. Помню мое первое практическое занятие в городе в районе «Трамплин» на склоне р. Уфимки. Теоретически нам всё уже было рассказано. А что и как делать на местности, мы не знали. И начали с подсказками Марата строить съёмочное обоснова-



Фото 4. Карта «Иморс» правл., зона 1978 г.

ние... Наши первые карты в секции УГАТУ: «Пос. Комсомольский» (для зимнего первенства Уфы 1979 г.) и «Чишмы» (ныне практически забыты)».

Один из первых в СССР МСМК по ориентированию бегом В. Лукьянов: «Марат был достаточно амбициозен, любил быть в центре внимания, и это у него получалось. Новые задумки и идеи переполняли его. Он привнес в секцию УАИ новые идеи функциональной подготовки из методик конькобежного спорта, в первую очередь из практики своего брата Файзи, МСМК по конькобежному спорту. Знание технологии создания карт действительно способствует техническому совершенствованию ориентировщиков. Марат рассказывал нам, тогда ещё молодым, о лучших мастерах ориентирования в Союзе: В. Киселеве, А. Кивикасе, И. Степановой и др.».

Известный российский составитель карт ССВК Владимир Прохоров из того же поколения секции УАИ, наверное, лучше всех воспринявший концепцию Гизатулина: «Марат поведал нам о структурных линиях, показал приемы корректировки. Мы с ним приехали в Алоль. Я произвел съёмку небольшого участка местности для карты будущего «Мемориала Матросова». В. Алешин высоко оце-



Фото 5. «Зеленая роща», 1980 г. ЦС «Буревестник».



Фото 6. Римма Гизатулина.

нил мою работу, и я стал слушателем семинара».

Осенью 1977 года Марат Гизатулин представил уфимским ориентировщикам свою первую рельефную карту «Гостиница «Турист» (ныне это «Амакс Отель-сити» в районе автовокзала) и провел соревнования. Чернобелая карта М1:15000 с 5-метровым сечением рельефа крутого склона к реке Белой была фактически прямоугольным треугольником со сторонами 9x13 см. В отличие от прообраза, созданного уфимскими доморощенными умельцами, на ней читались все изгибы горизонталей различных скалистых и карстовых образований: выступ, мыс, терраса и др. Все участники, из-за непогоды стартовавшие прямо из здания гостиницы, получили просто истинное удовольствие от настоящего ориентирования.

Зима 1978 года, Уфа, Южная зона РСФСР. Она запомнилась мне, тогда заместителю главного судьи по дистанциям, тем, что первый вид «маркированная трасса» был проведен на восточной окраине микрорайона «Июрс» г. Уфы по карте «Д/к Калинина» (авторы М. Гизатулин – основная часть, и В. Кашапов). И как трудно было мне довести до запланированного в 300 метрах от края карты радио-КП радиста-казаха, впервые в жизни вставшего на лыжи!...

Местность типично пойменная, с понижениями по бывшим старицам. Она была достаточно однообразной и требовала от участников внимательного слежения по карте за виляющей лыжней. Скоростного ориентирования здесь не было (хотя дистанции были продуманы технически и логически безупречно), многие нетерпеливые в гонке хватали штрафные минуты. Кстати, у мужчин выиграл известный мастер из Куйбышева (ныне Самары) и позднее Ульяновска В. Мелентьев, с той осени зачастивший на все старты в Уфу, дабы привыкнуть к тактической манере уфимских начальников дистанций. Весной и летом того же 1978 г. Марат сотоварищи нарисовал в Псковской области основную часть карты «Мякишево» для первенства

ВЦСПС.

В 1979 г. под Вильнюсом он участвовал в подготовке карты для чемпионата ВС ДСО профсоюзов и активно помогал в судействе. Ярким запомнившимся впечатлением осталось у Марата то, как армеец рижанин В. Киселев на финише вытаскивал из глаз хвоинки. 25-27 августа 1982 г. М. Гизатулин был судьей второго летнего чемпионата СССР в г. Великие Луки. А вообще, пожалуй, основную часть своих карт М. Гизатулин создал в Псковской области и других местах, где это требовалось Федерации для чемпионатов и первенств СССР и России. Недаром в октябре 1997 г. за весомый вклад в развитие спортивного ориентирования в России и в ознаменование 100-летия мирового ориентирования ему был вручен диплом ФСОП, подписанный Президентом Федерации С.Г. Беляевым.

В Башкирии, по приглашению И.Б. Ишмухаметова, Марат ездил в район взрывскладов на знаменитом стерлитамакском Шихане. Местность с уникальным карстовым рельефом на крутых склонах ему очень понравилась, но поработать там ему особо не довелось.

Третий день летнего ЦС СДСО «Буревестник» 1980 г. проводился в Башкирской АССР по достаточно небольшой карте южной части Уфы на



Фото 7. Гизатулин М. на полевых работах – обложка брошюры «Спортивная топография».

крутых лесистых склонах одноименной реки в районе будущей гостиницы «Президент-отель» (автор М. Гизатулин). Был там и модный тогда (как и всегда) второй ландшафт – пойменный участок Южного городского водозабора. По словам жены Риммы, для него эта карта и дистанция на правом склоне Уфимки были в какой-то мере этапными: сложные формы рельефа, планировка всё вниз-вверх – для участников физически трудная.

Помните скломер? Простой прибор был основан на измерении угла наклона поверхности с помощью отвеса. Он был снабжен лимбами, которые указывали ряд характеристик склона, зависящих от угла его наклона. Принцип «скломера» был предложен судьями всесоюзной категории из Челябинска М.С. Гитисом и В.М. Горяиновым. В дальнейшем развили этот метод составили таблицы высот, заложений, превышений и т.п. характеристик СВК А.В. Бушинский (Москва) и М.К. Гизатулин.

Прошедший позднее алольские семинары уфимец Андрей Смольянинов вспоминает: «В мае 1980 г. в Бакуриани по карте М. Гизатулина и А. Смольянинова был проведен тренировочный сбор студенческой

сборной СССР перед первым (для наших ребят) чемпионатом мира по спортивному ориентированию.

Первый день соревнований в заданном направлении Чемпионата Вооруженных Сил СССР в Уфе прошел 19.08.1982 г. по карте «Дёма-Южная», созданной М. Гизатулиным.

Во время работы в СКТБ «Вихрь» при УАИ в 1985-88 гг. мною в соавторстве с Гизатулиным М.К. и др. было поданы две авторские заявки на устройства для измерения температуры (авиадвигателей).

В башкирской анкете тех лет Марат отмечал, что в 70-80-ые годы любой старт по ориентированию был действительно неформальным праздником, и мечтал: «Хорошо бы хоть на немного возратить старое!».

Работа и семья – это жизнь человека. Римма Гизатулина вспоминала: «Когда Марат работал в СКТБ «Вихрь», то частенько ездил в подмосковный Жуковский (по космической тематике). Он сотрудничал с НИИ им. Мечникова (позднее уфимский филиал «Имунопрепарат» ФГУП «НПО «Микроген»), что-то для них изобретал. Там основные работы на закрытую тематику.

Он был интуитивным человеком. Однажды он долго смотрел, как я вяжу какую-то детскую вещь, потом взял сам спицы и почти сразу воспроизвёл приемы вязания. Сделал в саду солнечные часы – смотрю, где-то через полгода эта конструкция была опубликована в журнале про приусадебное хозяйство. А вообще Марат мечтал стать архитектором.

Жизнь показывает, что достижения человека-лидера зависят от того, что он передал своим ученикам, чему научил. У Марата это были В. Прохоров, А. Смольянинов, в какой-то мере В. Капитонов.

Авторами патента СССР «Генератор псевдослучайных последовательностей (RU 1056187)» от 23.11.83 зарегистрированы Данилин О.Е., Гизатулин М.К. и др. (всего 5 человек).

А вот первокурсника-авиатора Рината Бикташева в М. Гизатулине, имевшем достаточный научно-исследовательский вес в институте и в СКТБ «Вихрь», и который пришел в секцию СО УГАТУ на тренировку в 1972 г., поразила великолепный вид его ставшей поджарой фигуры и желание физически совершенствоваться.

Марат опыт и разработки в ориентировании не таил от коллег, а охотно делился ими в своих книгах и методических разработках. Известна в интернете его небольшая брошюра «Спортивная топография».

ССВК В.М. Алешин в своей книге «Карта в спортивном ориентировании» (Москва, ФИС, 1983) в списке использованной литературы упоминает его «Методические указания по составлению карт для спортивного ориентирования. Общие положения. Полевые работы. Уфа, 1980». Существуют ещё две брошюры, написанные и изданные в УАИ М. Гизатулиным: 1) В соавторстве с В.С. Ильиным, Ю.П. Сапожниковым, В. Лукьяновым и А.П. Коротковым – «Методические указания по спортивному ориентированию» (1981 г.); 2) В соавторстве с А.П. Коротковым, Ю.П. Сапожниковым, В. Прохоровым – «Подготовка и проведение соревнований по спортивному ориентированию» (1982 г.). В порядке уточнения: В.С. Ильин, Ю.П. Сапожников – руководители кафедры физвоспитания и спортклуба УАИ тех лет.

В своей книге «На дистанции или очерки истории спортивного ориентирования в Пермском крае» (изд-во МАМАТОВ, Санкт-Петербург, 2015) на стр. 102 автор Николай Глухов пишет: «В начале лета 1983 года в Пермь прибыл инспектор карт и дистанций ЧР-83 Марат Гизатулин из Уфы. По опыту прошлых лет мне представлялось, что инспектор должен быть умудрённым опытом ветераном, который неспешно обходит район, проверяет точность постановки КП и «раздаёт» дистанционникам ценные указания по исправлению ошибок. Примерно таким был знакомый мне и пермским ветеранам судья из Саратова Владимир Сафронов. Рассказывали, что Сафронов однажды заставил начальника дистанций вырубить кусты на поляне, потому что они не были нанесены на карту. Но Ма-

рат Гизатулин оказался совсем другим. Он был 33-летним действующим мастером спорта (Прим. – это неточно!) и на инспекцию прибыл в беговой форме. Оказалось, что у Марата был свой особый стиль инспектирования – точность карты и дистанции он проверял на бегу, на соревновательной скорости. Он считал, что если при таком инспектировании он не увидит ошибок, то спортсмены на соревнованиях тем более их не заметят. На пермских трассах М. Гизатулин ошибки нашёл, исправить их должен был начальник дистанций Е.С. Приймак».

Судейское звание СВК было официально присвоено М. Гизатулину в 1984 году, второму из башкирских судей (в 1983 г. СВК стал Ю.Н. Прудников). Правда, в списках СВК ФСОР от 2004 г. М. Гизатулин был неточно приписан к Казани.

Римма Файзуллина, окончившая Башкирский госуниверситет по специальности «Биология» и также ориентировщица, стала в 1978 г. Гизатулиной и спутницей Марата по его жизни, в том числе по соревнованиям. Наверное, к большому сожалению всей женской половины его (Ма-



Фото В. Кунавина А., Гизатулина М., Долганова М. под Чебаркулем.



Фото 9. Гизатулин М. за ОСАДОм в США.

рата) круга общения. В своих увлечениях он был напорист и целеустремлен. Ведь Марат по жизни был энциклопедически образован, улыбчив, обаятелен, контактен и легко сходился с людьми. Ценил меткое слово и юмор. Марат был достаточно плотного телосложения, но знание технической стороны создания спортивных карт позволяло ему показывать стабильно высокие спортивные результаты.

Их с Риммой первенец Камиль родился 5 марта 1979 г. В семье Гизатулиных практически все из четырех детей (пятый Анвар болел и рано, 11-ти лет, умер) стали классными ориентировщиками: Камиль и Ильяс стали мастерами спорта, по юниорам бежали за сборную страны, а единственная младшая сестра Ася уже без отца в год окончания школы выполнила норматив КМС. В том 2015 году Ася побывала в Америке в тех местах, где создавал карты её отец. Возможно Марат из-за вечной занятости не успел дать или донести чего-то своего душевного, важного до своих сыновей.

Ещё в «Башагробанке» он организовал автоматизированный сбор информации из 54 районов Башкирии. Вскоре после образования в Башкирии в 1993 г. РИКБ «Башкредитбанк» (сейчас это известный «БАНК УРАЛСИБ») М.К. Гизатулин возглавил в нём департамент автоматизации. В период развала народного хозяйства СССР в конце лета 1994 года Марат порекомендовал меня на работу в «Башкредитбанк», где я «оттрубил» потом без малого 20 лет. Там же ра-

ботал вначале и брат Марата Файзи, возглавлявший юридический отдел. Бывали вместе с Маратом у него дома в квартире на улице Магистральной (вообще-то у него были две квартиры в одном доме, но в разных подъездах – всё предусмотрел для растущих де-

тей!), проводывали его маму в частном секторе на ул. Майкопской (всё в Дёмском районе Уфы). В свободные минуты Марат делился своими планами по освоению прекрасного рельефа под Нефтекамском (где был финал первенства РСФСР-1974), рисовке недалекого Авдона. По его просьбе, я, имея от треста БСТМ спецдопуск для работы с картматериалами, доставил ему подробную топооснову окрестностей дер. Жуково для свода с картой Минеевского оврага у самой Дёмы. Ещё он приглашал вместе нарисовать карту «Черноозерского кордона» вблизи его дачи под Дёмой. Осенью 1994 года мы с ним запланировали поехать под Питер в Лемболово на VWC-95 (VeteranWorldCup) (тогда ещё не было понятия – ветеранский чемпионат мастеров ориентирования WMOС). Я даже оплатил льготный стартовый взнос на будущее лето 1995 г. Участником мирового форума ветеранов от Башкортостана я так и остался единственным, т.к. в феврале 1995 г. Марат оформил очередной отпуск и улетел в США на любимую рисовку спортивных карт.

Создание карт в США. Луисвилль – город на севере штата Кентук-

ки, расположенный на естественной границе по реке Огайо со штатом Индиана; Мохаммед Али – уроженец этого города. В моих архивах сохранились на английском языке три статьи о работе в Америке М. Гизатулина и екатеринбуржца Г. Кунцевича. К примеру, вот статья от Eric Benmour (Business First Staff Writer) «Спортивно-ориентировочный экспресс»: «Российские специалисты в лесах Кэмп Пьюминго прокладывают маршрут для проведения соревнований» из газеты «BUSINESS FIRST» от 6 марта 1995 г. Привожу оттуда с сокращениями наиболее интересное по нашей теме (перевод Р.А. Хамидулина, «БАНК УРАЛСИБ», 19.03.2014):

«Когда в феврале Марат Гизатулин прилетел в Чикаго, это был его первый приезд в США. Тем не менее, он взял прокатный автомобиль и приехал в Луисвилль примерно за шесть часов. Если для кого-то это может показаться рискованным, то Гизатулин – не чужой для карт человек. Фактически, именно карты и привели его в Луисвилль. Он и его соотечественник Георгий Кунцевич недавно завершили свое пребыва-



Фото 10. Гизатулин М. на VWC-97, октябрь, США.

ние в Луисвилле, единственной целью которого было составление карты для маршрутов спортивного ориентирования в парке «Оттер-крик», находящемся в 50 км от центра Луисвилла. Лагерь молодежной организации Кэмп Пьюминго (Прим. автора. Полный и дословный перевод: Внутренний Парк Ручья Выдры) расположен на 160 га внутри парка «Оттер-крик» площадью 1200 га).

Совет молодежной организации УМСА (Ассоциации молодых христиан) согласился, дав председателю совета лагеря Скотту Ньюсому, уже два года увлеченного ориентированием, добро на реализацию проекта с общим бюджетом 5000 долларов. Почти 100 аэрофотоснимков были отправлены одному норвежскому картографу, который сделал топографическую карту с нанесением тропинок, контурных линий высоты, ручьев и зданий. Но норвежский картограф был ограничен в своих возможностях по составлению карты с аэрофотоснимков. Вот почему потребовались россияне с их опытом и знаниями. (Прим. автора. По словам Ньюсома, посредством нескольких ступеней запросов и оповещения ему сказали, что «...эти двое – из числа лучших специалистов в мире»). Россияне на электронное сообщение ответили, что возьмут за работу по 900 долларов каждый и сообщили даты, в которые они смогут приехать в США (проезд они оплатят сами).

«Мы с ними не говорили вплоть до их приезда в США», – говорит Ньюсом. Если Гизатулин приехал из Чикаго в Луисвилл на машине, Кунцевич прилетел в Нью-Йорк и оттуда приехал на рейсовом автобусе. Россияне, говорившие на ограниченном английском, сказали, что приехали потому, что Кунцевич знает того человека из Атланты (Прим. автора. рекомендовавшего россиян) и бывал в США ранее. Гизатулин и Кунцевич жили в домике в лагере Кэмп Пьюминго. Они каждый день ходили в лес со своими ноут-/нетбуками, наносили на карты новые детали и сканировали их в компьютер. «Эта технология никогда не использовалась в США для изготовления спортивно-ориентировочных карт», – сказал Ньюсом о ноут-/нетбуках. По вечерам россияне работали над картой на настольном компьютере в своем домике. Закончив свою работу, они за-

писали ее на компьютерный диск и отправили в одну массачусетскую компанию, специализирующуюся на печати карт для спортивного ориентирования. Всего было распечатано 2000 экземпляров.

Ньюсом сказал, что он надеется, что этот маршрут будет использоваться не только для специальных соревнований в Кэмп Пьюминго. Любой может прийти в парк, купить карту и пройти по маршруту, – отметил он.

В другом номере этой газеты отмечалось: «...Пока двоим россиянам выплачено только \$1,800 за работу, они действительно получали бесплатную еду и ночлег в лагере Piuinigo. В лагере также был их «Крайслер Нью-Йоркер», который поразил Гизатулина, отметившего отличный прокат автомобиля. Мужчины были также впечатлены всей едой в продуктовых магазинах и шведским столом в ресторанах.

Неясно, на сколько они прибыли, если таковые работы имеются. Они сделали свою работу здесь. Кунцевич совмещал работу в Луисвилле с другой работой, однако он оставался здесь. С 20 февраля он запланировал время для Атланты, где будет делать карту для местной группы ориентирования. Он вернется домой в конце апреля.

Между тем, Гизатулин вернулся в Россию 25 февраля. Он говорил, что поездка в Луисвилл была в его отпуск. В Луисвилле, однако, они не имели много времени для развлечений. «Это была очень интенсивная работа», – сказал Гизатулин. Мужчины-корректировщики добавили такие вещи, как небольшие впадины, скалы и большие деревья, которые обнаружили. «Это искусство, я так думаю», – сказал картограф.

Гизатулин, 45 лет, является шефом департамента автоматизации и информационных технологий инвестиционно-кредитного банка в Уфе Республики Башкортостан.

Кунцевич, 53 года, является преподавателем университета в Екатеринбурге, ранее известном как Свердловск; он уже три месяца без работы. Он прошел подготовку в качестве химика и потратил более 20 лет на создание карт. «Для меня это вторая профессия», – сказал он.

Двое мужчин делали карты для российских и международных сорев-

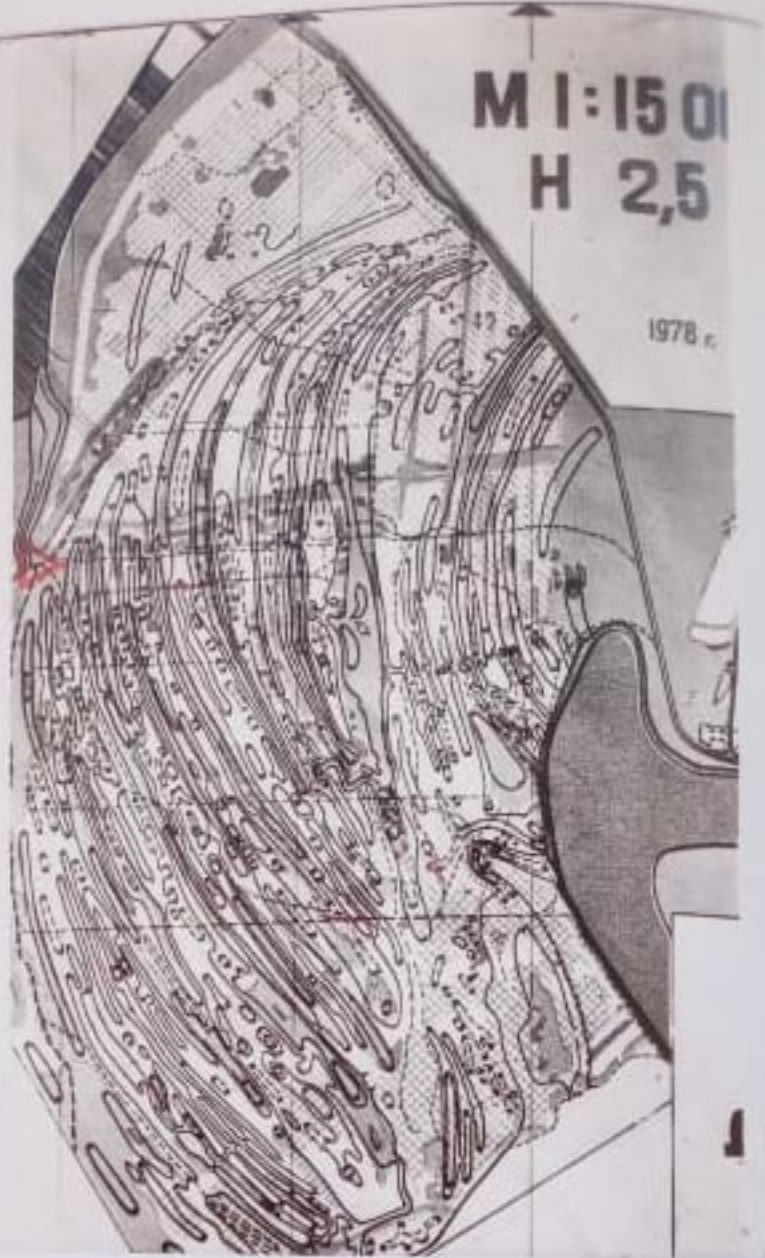
нований. Они хорошо известны в России. Их имена появятся на картах ориентирования «Оттер-крика».

Жизнь после банка. По возвращении из Америки Марат через какое-то время оставил пост советника президента банка, решив профессионально заняться созданием карт. В то время российские составители, владеющие технологией создания карты «с белого листа», достаточно высоко ценились в мире, их наперебой приглашали в другие страны. В 1997 году М. Гизатулин и Г. Кунцевич вновь отправились в США на новые местности. Римма Гизатулина: «Какие разные по темпераменту люди, но общее дело сплотило их!».

Рассказывает уфимка Ляля Муратова, участвовавшая в подобных ветеранских стартах на разных континентах от Австралии до Бразилии, о своей встрече с Маратом на VWC-97 – ветеранском Кубке Мира в США в сентябре-октябре 1997 года:

«Какой-то период после моего ухода в 1974 году с поста тренера по ориентированию в заводском спортклубе Гастелло (на полставки, практически общественного) началась чехарда с этой вакансией. Немного поработал и М. Гизатулин, но большой зарплаты и взаимопонимания с руководством он не дождался. Вообще я разговаривала с Маратом, уже побывавшем в Америке, еще готовясь к поездке 1997 г. Запомнилась мне, тогда (да и сейчас) советскому инженеру, такое его выражение, для меня новое, о наступившей действительности тех лет: «Понятия о чести и морали в разных слоях общества абсолютно разные».

Руководителем нашей группы порядка 30 человек был москвич С. Симакин, известный спортсмен и картограф. Все русские ориентировщики тепло приветствовали земляков М. Гизатулина и Г. Кунцевича, приехавших на эти старты в штате Миннесота после полевых работ в США. Марат поздравил меня с седьмым местом на первом старте в моей возрастной группе. Марат и Георгий также выступали хорошо. Вообще в нашей группе все женщины, особенно из Екатеринбурга, были очарованы этим красивым и очень обаятельным уфимцем. Марат поделился со мной, что приступили к составлению карт они только после тестовой рисовки достаточно простого паркового по-



Фрагмент М. Гизатулина к карте ЦС «Буревестника» Карта «Инорс» 1:15000 март 1983 (М5 южный обход Дёмы).

лигона. Было условие от организаторов: чтобы никто не видел, необходимо прятаться от посторонних (Прим. автора – возможно, из-за проблем с частной собственностью). Для этого им выдали какую-то специальную камуфляжную форму, достаточно жаркую для работ в поле. Сроки были сжатые, ребята торопились, рисовали чуть ли не по 1-2 квадрата в день. Хорошего питания в таких условиях не было. Марат попросил меня передать его семье в Уфу свои фотографии».

Осенью 1997 г. Марат вернулся в Уфу, почувствовав проблемы со здоровьем. Вернулся на время, оставив в Америке многое из материалов и своих вещей. Но оказалось, что совсем. Марат лёг в больницу, ему сделали операцию, потом выписали домой. Проведывая его, мы в долгих беседах отвлекались от его болячек, живо обсуждая наши ориентировочные планы и журналистские проекты.

Еще во время совместной работы в банке в наших с Маратом головах стала витать мысль о собственном региональном печатном издании газеты или журнала о башкирском ориентировании. Разнообразным идеям и мыслям о пропаганде лесного спорта и его новинках нужен был рупор. Марат показал несколько номеров новороссийского «ОЛ-вестника», издаваемого Г. Максименко. Я списался с Г. Максименко, получил массу хороших советов. Осенью 1997 года на основе собранных нами материалов Марат выдал «на гора» свой план первого номера «РБ-ориентирование» или (второй вариант названия) «Лес-карта-бег» с предполагаемыми авторами статей. Остановились на первом, более звучном и нестандартном названии – «РБ-ориентирование». Первого номера этого печатного издания Марат уже не увидел. Вестник под редакцией Л. Седюка и Т. Мельникова увидел свет лишь в октябре 1998 г. (на первой странице рассказывалось о Мара-

те). И с той поры башкирский вестник издавался ежемесячно и регулярно 12 лет.

К сожалению, Марат слабел, болезнь победить не удалось. Его последняя дата в земной жизни – 29 мая 1998 г. Как другу и «аксакалу» «Башкредитбанка», мне в банке было поручено помочь в похоронах М.К. Гизатулина, организовавшего автоматизированную работу всех служб банка. Провожали его на мусульманское кладбище под Дёмой многочисленные родственники, товарищи по совместной работе и башкирское общество. Простое название «Памяти друзей» носят соревнования башкирских ветеранов ориентирования, прошедшие в 2025 году в очередной раз. Они посвящены и ему, Марату Карамовичу Гизатулину, тогда и поныне.

Леонид Седюк
СРК (сейчас ССВК),
Почетный член ФСОР